

Муниципальное автономное дошкольное образовательное
учреждение г. Мурманска

Принята
на заседании
педагогического совета
Протокол № 1 от 06.09.2016

«УТВЕРЖДАЮ»
Заведующая МАДОУ №19

 И.Н.Павлова



**Рабочая программа учителя-логопеда
коррекционно-образовательной деятельности
на логопедическом пункте
с детьми старшего дошкольного возраста 5- 7 лет.
(срок реализации до 2 лет)**

Составитель:
учитель-логопед Березовская И.Ю.

Целевой раздел.

Пояснительная записка.

Адаптированная рабочая программа для детей с логопедическим заключением ОНР 3 ур.р.р., срок реализации 2 года, разработана в соответствии с Федеральным законом «Об образовании в Российской Федерации» от 29.12.2012 № 273-ФЗ, приказом Министерства образования и науки РФ от 17.10.2013 № 1155 «Об утверждении федерального государственного образовательного стандарта дошкольного образования». Министерством образования Российской Федерации определены основные подходы к созданию системы помощи детям с проблемами в развитии на основании Конвенции ООН «О правах ребёнка», Закона РФ «Об образовании», Федеральной программы развития образования. Одним из таких подходов является дальнейшее развитие систем коррекционно-развивающего и компенсирующего обучения, которые нацелены на создание наиболее адекватных педагогических условий для детей, имеющих проблемы в развитии.

В этих условиях требуется:

- повышенное внимание к вопросам охраны здоровья детей;
- учитывать индивидуальные потребности ребёнка, связанные с его жизненной ситуацией и состоянием здоровья;
- личностно-ориентированный подход в образовательном процессе;
- помощь специалистов, готовых осуществлять активное взаимодействие с учётом познавательных, речевых, физических и психологических возможностей детей.

В общеобразовательных дошкольных учреждениях **возросло количество детей** с нарушениями речи, поэтому возникла необходимость введения логопедических пунктов при МБДОУ и составление адаптированных программ по коррекции нарушений.

Детей с речевыми нарушениями рассматривают как группу педагогического риска, так как их физиологические и психические особенности затрудняют успешное овладение ими учебным материалом в школе.

Дошкольники с речевыми нарушениями нуждаются в особой организации коррекционно-логопедической помощи, содержание, формы и методы которой должны быть адекватны возможностям и индивидуальным особенностям детей.

Исходя из этого, логопедическую деятельность необходимо адаптировать к условиям работы на логопедическом пункте в общеразвивающем дошкольном учреждении.

В основу логопедической работы МБДОУ положены программы:

1. Филичева Т.Б., Чиркина Г.В., Туманова Т.В., Миронова С.А., Лагутина А.В. Программа логопедической работы по преодолению общего недоразвития речи у детей. - М.: Просвещение, 2008.
2. Филичева Т.Б., Чиркина Г.В., Туманова Т.В. Коррекция нарушений речи //Программы дошкольных образовательных учреждений компенсирующего вида для детей с нарушениями речи. – М.: Просвещение, 2008

3. Нищева Н.В. Примерная адаптированная программа коррекционно-развивающей работы в группах компенсирующей направленности для детей с тяжёлыми нарушениями речи (ОНР) с 3 до 7 лет. – СПб.: ДЕТСТВО-ПРЕСС, 2013.
4. Летуновская Т.А., Сеничкина В.В. Коррекция речевых нарушений на дошкольном логопункте // Дошкольная педагогика. – 2011. - №12.

Программы 1-3 рассчитаны на работу в условиях логопедических групп комбинированного или компенсирующего образовательного учреждения, поэтому они не могут быть использованы в полном объёме в условиях логопедического пункта общеразвивающего образовательного учреждения. Эти программы не предполагают использование современных методов, приёмов, технологий, а так же не учитывают клинических особенностей детей, что является необходимым условием для получения положительных результатов. Этим и обусловлена значимость написания адаптированной программы, применение которой поможет детям с патологией в речевом развитии осваивать основную образовательную программу. Адаптированная программа позволит своевременно, то есть ещё до поступления в школу, помочь дошкольникам в преодолении трудностей, которые являются причиной возникновения школьной дезадаптации.

Адаптированная программа соотносится с образовательной программой МБДОУ детский сад общеразвивающего вида № 18, и представляет коррекционно-развивающую систему, которая обеспечивает:

- полноценное овладение фонетическим строем русского языка;
- интенсивное развитие фонематического восприятия;
- формирование лексико-грамматических категорий языка;
- развитие связной речи, что обуславливает формирование коммуникативных способностей, речевого и общего психического развития ребёнка дошкольного возраста с речевой патологией, как основы успешного овладения чтением и письмом в дальнейшем при обучении в массовой школе, а так же его социализации.

Цель программы:

Построение системы коррекционно-развивающей работы в условиях логопедического пункта для детей с нарушениями речи, предусматривающей взаимодействие всех педагогов и родителей дошкольников, с целью обеспечения равных возможностей для полноценного развития каждого ребёнка в период дошкольного детства.

В процессе коррекционно-образовательной деятельности решаются следующие **Задачи:**

- Создание коррекционно-образовательного пространства ДОУ, способствующего преодолению речевых нарушений у дошкольников при взаимодействии и активном участии членов семьи ребёнка.

- выравнивание речевого и психофизического развития детей и обеспечение их всестороннего гармоничного развития;
- раннее выявление и своевременное предупреждение речевых нарушений;
- преодоление недостатков в речевом развитии;
- воспитание артикуляционных навыков звукопроизношения и развитие слухового восприятия;
- овладение элементами грамоты и подготовка к обучению грамоте;
- осуществление преемственности в работе с родителями воспитанников, сотрудниками ДОО и специалистами детской поликлиники, медицинских учреждений.

Принципы коррекционно-образовательной деятельности

- Развивающее обучение (формирование «зоны ближайшего развития»);
- Неразрывное психологическое и речевое развитие ребёнка;
- Осуществление воспитания и развития детей с позиции единства диагностики и коррекции, а так же индивидуально-дифференцированного подхода;
- Доступность, повторяемость и концентричность предложенного материала;
- Деятельностный подход к развитию личности ребёнка (с учётом структуры деятельности);
- Комплексное взаимодействие всех специалистов ДОО;
- Взаимодействие усилий ближайшего социального окружения.

Методы реализации образовательных задач

Название метода	Рекомендации по их применению	
	Учитель-логопед	Воспитанники
<i>Методы по источнику знаний</i>		
Словесные	Объяснение, рассказ, беседа, анализ текста	Отвечают, поясняют, задают вопросы, делают выводы
Наглядные (наглядные пособия и технические средства)	<i>Метод иллюстраций:</i> показ иллюстративных пособий (плакатов, картин, зарисовок на доске и пр.). <i>Метод демонстраций:</i> использование мультимедийных презентаций, компьютерных программ для воспитанников, показ мультфильмов, диафильмов и др.,	Воспринимают информацию, рассматривают, рассуждают
Практические	Практические задания после знакомства с новым содержанием	Выполнение практических заданий

Методы по характеру организованной образовательной деятельности детей

Методы	Учитель-логопед	Воспитанники
Информационно-рецептивный	Информирование детей логопатов	Восприятие и осваивание готовой информации
Репродуктивный	Разработка и показ модели (примера, образца)	воспроизведение полученных знаний, многократное выполнение действий по образцу
Проблемное изложение	Создание проблемной ситуации (постановка проблемы, задачи, вопрос)	Умозаключения, мозговой штурм
Исследовательский	Формирование поисково-исследовательской деятельности	Овладение методами научного познания и использование элементов творческой деятельности
Метод экспериментирования	Обогащение памяти ребёнка и активизация мыслительных процессов	Создание нового, совместного, речевого, творческого продукта (придумывание сказок, загадок, рассказов)
Частично-поисковый	Разбиение проблемной задачи на составляющие	осуществление шагов поиска решения проблемы
Активные методы	Наблюдение, психолого-педагогическая диагностика, оказание коррекционной помощи	Приобретение разнообразного опыта в созданных проблемных ситуациях (дидактические игры)
Моделирование	Замещение реальных объектов познания условными заместителями	Использование мнемотаблиц, графического плана, схем

Характеристика речи детей с логопедическим заключением - ОНР III уровень речевого развития

Для данного уровня развития речи детей характерно наличие развёрнутой фразовой речи с выраженными элементами недоразвития лексики, грамматики и фонетики. В речи используют простые распространённые предложения, редко сложные предложения. Структура предложений нарушена за счёт пропуска или перестановки главных или второстепенных членов предложений. В высказывании детей появляются слова, состоящие из трёх-пяти слогов (аквалиу – аквариум, вадапавод – водопровод).

Дети испытывают существенные затруднения в использовании сложных предлогов, в согласовании существительных с прилагательными и числительными в косвенных падежах (пять дом, майчик мотит за деева – мальчик смотрит из-за дерева).

Важной особенностью речи ребёнка является недостаточная сформированность словообразовательной деятельности. В собственной речи дети употребляют простые уменьшительно-ласкательные формы существительных, отдельных притяжательных и относительных прилагательных, названия некоторых профессий, приставочные глаголы и т. д., соответствующие наиболее продуктивным и частотным словообразовательным моделям (*хвост – хвостик, нос – носик, учит – учитель, играет в хоккей – хоккеист и т. д.*).

В то же время они не обладают когнитивными и речевыми возможностями для адекватного объяснения значений этих слов («печник» – *печка*, «виноградник» – *он сажит виноград*). Стойкие и грубые нарушения наблюдаются при попытках образовать слова, выходящие за рамки повседневной речевой практики (*вместо «ручищи» – «руки», «воробыха» – «воробы»*). Типичным проявлением общего недоразвития речи данного уровня являются трудности переноса словообразовательных навыков на новый речевой материал.

Для этих детей характерно неточное понимание и употребление обобщающих понятий, слов с абстрактным и переносным значением (*вместо «одежда» - «вещи», «мебель» - «вещи» или «столы», «посуда» - «миска»*). Незнание названий слов выходящих за рамки повседневного бытового общения: частей тела человека (*локоть, веки*), животных (*копыта, грива, вымя, бивни*), наименование профессий (*машинист, балерина, плотник, столяр*) и действий, связанных с ними (*водит, пилит, рубит, строгают*), неточность употребления слов для обозначения животных, рыб, насекомых (*носорог – «корова», жираф – «большая лошадь»*). Отмечается тенденция к множественным лексическим заменам по различным типам: смешения по признакам внешнего сходства, замещения по значению функциональной нагрузки, видо-родовые смешения, замены в рамках одного ассоциативного поля и т. п. («посуда» - «миска», «нора» - «дыра»).

Наряду с лексическими ошибками у детей с III уровнем развития речи отмечается и специфическое своеобразие связной речи. Её недостаточная сформированная часто проявляется в детских диалогах и монологах. Характерными особенностями связной речи являются нарушение связности и последовательности рассказа, смысловые пропуски существенных элементов сюжетной линии, заметная фрагментарность изложения, нарушения временных и причинно-следственных связей в тексте. Указанные специфические особенности обусловлены низкой самостоятельной речевой активности ребёнка, с неумением выделить главные и второстепенные элементы его замысла и связей между ними, с невозможностью чёткого построения целостной композиции текста. Так же отмечается бедность и однообразие используемых языковых средств. При построении предложений дети опускают или переставляют отдельные члены предложения, заменяют сложные предлоги простыми. Часто встречается неправильное оформление связей слов внутри фразы и нарушение межфразовых связей между предложениями.

В самостоятельной речи трудности в воспроизведении слов разной слоговой структуры и звуконаполняемости: персеверации («неневик» - снеговик»), антиципации

(«астобус» - автобус), добавление лишних звуков («мендведь» - медведь), усечение слогов («мисанел» - милиционер), перестановка слогов («вокрик» - коврик), добавление слогов или слогаобразующей гласной («корабыль» - корабль).

Звуковая сторона речи характеризуется неточностью артикуляции некоторых звуков, нечёткостью дифференциации их на слух. Недостаточность фонематического восприятия проявляется в том, что дети с трудом выделяют первый и последний согласный, гласный в середине и в конце слова, не подбирают картинки, в названии которых есть заданный звук, не всегда могут правильно определить наличие и место звука в слове.

Задания на самостоятельное придумывание слов на заданный звук не выполняют.

Целевые ориентиры коррекционно-образовательной деятельности

Данная рабочая адаптированная программа доступна к применению на дошкольном логопедическом пункте. С её помощью у дошкольников происходит формирование:

- полноценной фонетической система языка;
- фонематического восприятия;
- навыков звуко-слового анализа и синтеза;
- автоматизация и дифференциация слухопроизносительных умений и навыков;
- связной монологической речи на базе правильно произносимых звуков.

Целевые ориентиры воспитанников на этапе завершения коррекционно-образовательной деятельности:

- достаточно хорошо овладевает устной речью;
- использует речь для выражения своих мыслей, чувств и желаний;
- в ситуации общения умеет строить речевые высказывания;
- владеет навыками анализа и синтеза слов и у дошкольника складываются предпосылки грамотности и учебной деятельности;
- проявляет интерес и инициативу в разных видах деятельности – общении, познавательско-исследовательской деятельности и др...;
- развита мелкая и общая моторика
- может следовать социальным нормам поведения и правилам в разных видах деятельности, во взаимоотношениях со взрослыми и сверстниками;
- проявляет любознательность, задаёт вопросы, интересуется причинно-следственными связями;
- способен к принятию собственных решений, опираясь на свои знания и умения в различных видах деятельности.

Содержательный раздел

Основная задача коррекционно-педагогической работы — создание условий для всестороннего развития ребенка с ОВЗ в целях обогащения его социального опыта и гармоничного включения в коллектив сверстников.

Образовательная область **«РЕЧЕВОЕ РАЗВИТИЕ»**

Цель:

своевременное и эффективное развитие речи как средства общения, познания, самовыражения ребенка, становления разных видов детской деятельности, на основе овладения языком своего народа.

Задачи:

- развитие всех компонентов устной речи детей: грамматического строя речи, связной грамматически правильной диалогической и монологической речи, обогащение активного словаря, речевого творчества, звуковой и интонационной культуры речи, фонематического слуха;
- формирование звуковой аналитико-синтетической активности как предпосылки обучения грамоте.

Направления:

- воспитание звуковой культуры речи;
- развитие и обогащение словаря;
- формирование грамматического строя речи;
- развитие связной речи;
- воспитание любви и интереса к художественному слову;
- формирование элементарного осознания явлений языка и речи, обеспечивающее подготовку детей к обучению в школе.

Развитие речи у дошкольников с ОВЗ осуществляется во всех видах деятельности

Взаимодействие содержания образовательных областей с образовательной областью «Речевое развитие»

Образовательная область	Взаимовключение в область – речевое развитие
Социально-коммуникативное развитие	Речевое развитие осуществляется в процессе общения с взрослыми и сверстниками. Использование художественных произведений для формирования первичных ценностных представлений о себе, семье и окружающем мире, трудовой деятельности взрослых и детей, основ безопасности, собственной жизнедеятельности и окружающего мира.
Познавательное развитие	Формирование целостной картины мира и расширения кругозора в части представлений о себе, семье, обществе, государстве. Формирование первичных представлений о себе, своих чувствах и эмоциях, окружающем мире людей и природы в процессе чтения художественной литературы.

Художественно-эстетическое развитие	Использование художественных произведений для обогащения содержания образовательной области.
Физическое развитие	Развитие мелкой и общей моторики для успешного освоения речью. Использование художественных произведений для укрепления здоровья (физминутки с речевым сопровождением)

Взаимодействие с педагогами ООУ

Развитие речи детей - это общая задача всего педагогического коллектива. Достижение положительного результата учителя-логопеда на логопедическом пункте ДООУ предполагает **реализацию комплексного подхода** в деятельности специалистов детского сада: учителя-логопеда, воспитателей, инструктора по физической культуре, музыкального руководителя, педагога-психолога. Систематическое взаимодействие специалистов ООУ позволяет индивидуализировать процесс сопровождения ребенка - логопата с учетом следующих показателей: психологического возраста, специфики этапа развития речи, выявленной речевой и неречевой симптоматики нарушений, особенностей образовательных и социальных условий развития конкретного воспитанника.

Комплексный подход к профилактике речевых нарушений у воспитанников предполагает взаимодействие всех педагогов ДООУ и создание условий для оптимального речевого развития ребенка.

Модель сотрудничества педагогов ДОУ



Система организации коррекционно-развивающей деятельности

Блок диагностический	- Раннее выявление детей с проблемами в развитии; - психолого-педагогическая, логопедическая и медицинская диагностика детей; - обследование детей в условиях ПМПк учреждения; - динамическое наблюдение в процессе обучения, промежуточные срезы; - диагностика результативности коррекционно-педагогического процесса.
Блок планирования и коррекционно-развивающей деятельности	- Анализ результатов диагностики; - комплектование подгрупп по выявленным нарушениям; - коррекционно-образовательная деятельность; - индивидуальная деятельности; - профилактика нарушений письменной и устной речи; - взаимодействие специалистов ДОУ и родителей; - консилиумы; - документация.
Блок профилактической, консультативной деятельности	- Медицинские осмотры; - Оказание консультативной помощи родителям детей с ОВЗ; - Организация консультаций и семинаров для педагогов ДОУ.
Блок мониторинга	- Информирование на родительских собраниях и консультациях; - Подведение итогов КОД за учебный год и выпуск детей через ПМПк детского сада

Взаимодействие учителя-логопеда с воспитателями в условиях логопедического пункта

Цель: обеспечение преемственности в работе учителя-логопеда и воспитателей ДОУ в образовательном процессе.

Задачи:

1. Выработка единых подходов в образовательном процессе, обеспечивающих благоприятные условия для развития детей.
2. Обеспечение устойчивости результатов логопедической коррекции.
3. Оптимизация деятельности воспитателей по профилактике речевых нарушений.

Направления взаимодействия:

- Формирование представлений о факторах речевого риска, критериях и условиях благоприятного речевого развития;
- Обучение педагогов приёмам профилактики речевых нарушений у воспитанников в повседневной жизни;
- ознакомление с эффективными способами педагогического общения с детьми, имеющими речевые нарушения.

Взаимодействие учителя-логопеда с родителями

Цель:

вовлечение родителей в коррекционно-образовательную деятельность, для повышения результативности коррекционно-развивающей и профилактической работы (обеспечения преемственности логопедической коррекции в ДОУ и семье).

Задачи:

- ознакомление родителей с речевым развитием ребёнка;
- обучение родителей взаимодействию с детьми по преодолению речевого дефекта;
- родитель-помощник в коррекционной деятельности с ребёнком.

Формы работы:

- Включение родителей в проведение КОД;
- информирование о динамике речевого развития ребёнка в процессе логопедической коррекции;
- ознакомление со способами взаимодействия с малышом в семье с учётом речевого нарушения;
- рекомендации по обеспечению устойчивости результатов логопедической коррекции.

Коррекционно-развивающее сопровождение детей с речевыми нарушениями

Направление работы	Содержание
Диагностическая	- Диагностика речевых нарушений детей; - проведение обследования экспрессивной и импрессивной речи воспитанников; - обработка и анализ результатов обследования; - комплектование групп для КОД по результатам обследования в соответствии с логопедическим заключением и структурой речевого дефекта.
Коррекционно-развивающая	- Составление календарных планов; - составление индивидуальных планов на основе результатов логопедического обследования; - подгрупповая КОД; - индивидуальная и в микрогруппах КОД; - индивидуальные речевые карты обследования речи детей;
Консультативно-Просветительская	1. Работа с педагогами: а) выступления на педсоветах, педчасх б) проведение консультаций и бесед с воспитателями по

	<p>результатам обследования детей, в группах которых воспитываются дети с ОВЗ;</p> <p>в) посещение НОД воспитателей с целью:</p> <ul style="list-style-type: none"> - наблюдения за деятельностью детей в условиях учебного процесса; - оказания консультативной помощи воспитателям. <p>г) проведение комплексной НОД</p> <p>2.Работа с родителями:</p> <ul style="list-style-type: none"> а) родительские собрания; б) устные консультации; в) изготовление печатной информации (письменные консультации и буклеты); г) проведение НОД с родителями, с целью обучения их организации совместной деятельности дома; д) проведение открытых занятий с участием родителей
Профилактическая работа с детьми раннего возраста	<ul style="list-style-type: none"> - развитие артикуляционного аппарата; - развитие мелкой моторики рук; - развитие физиологического дыхания - формирование фонематического восприятия на неречевых звуках

Особенности организации коррекционно-образовательной деятельности

Содержание коррекционной работы, в соответствии с Федеральным государственным образовательным стандартом дошкольного образования (далее – ФГОС), **направлено** на

- создание системы комплексной помощи детям с ограниченными возможностями здоровья;
- освоение основной образовательной программы дошкольного образования;
- коррекцию недостатков в психическом развитии воспитанников, их социальную адаптацию и оказание помощи детям с ОВЗ.

Согласно нормативам «Санитарно-эпидемиологические требования к устройству, содержанию и организации режима работы дошкольных образовательных учреждений. СанПиН 2.4.1.3049-13», утверждённых Главным государственным врачом Российской Федерации, а также опыта функционирования дошкольных логопедических пунктов в условиях Крайнего Севера показывает, что следует **уменьшить количество подгрупповых** форм организации коррекционной непосредственной образовательной деятельности, и **увеличить время на индивидуальную работу.**

Учитывая требования к организации режима дня и учебных занятий максимально допустимый объём недельной образовательной нагрузки не должен превышать нормы допустимые СанПиН 2.4.1.3049-13

Максимально допустимый объём образовательной нагрузки
(в соответствии с СанПиН 2.4.1.3049-13 п.11.10, п.11.11, п.11.12)

Возраст	Продолжительность коррекционно-образовательной деятельности	Максимально допустимый объём образовательной нагрузки в первой половине дня, во второй половине дня
С 5 до 6 лет	Не более 25 минут – фронтальная, подгрупповая деятельность; 10 минут – индивидуальная деятельность;	В первой половине дня – 45 минут Во второй половине дня – не более 25 минут
С 6 до 7 лет	Не более 30 минут – фронтальная, подгрупповая деятельность; 10 минут – индивидуальная деятельность;	В первой половине дня – 1,5 часа Во второй половине дня – не более 30 минут
В середине каждого КОД – проводится физкультминутка или динамическая пауза		

Планирование коррекционно-образовательной деятельности с детьми, имеющими логопедическое заключение ОНР 3 ур.р.р. 6-го года жизни (1-ый год обучения) и 7 года жизни (2-ой год обучения)

5 – 6 лет (1-ый год обучения)			6 – 7 лет (2-ой год обучения)		
Периоды	Подгр. деятельн.	Индивид. деятельн.	Периоды	Подгр. деятельн.	Индивид. деятельн.
сентября - октябрь	Обследование детей, заполнение речевых карт, оформление документации				
I октябрь - ноябрь	9 недель, 18 занятий – 2 занятия в неделю, 7 час. 30 мин.	9 недель, 27 занятий - 3 занятия в неделю, 4 час. 30 мин.	I октябрь - декабрь	13 недель, 26 занятий – 2 занятия в неделю, 13 час.	13 недель, 39 занятий – 3 занятия в неделю, 6 час. 30 мин.

II декабрь - февраль	12 недель, 24 занятий – 2 занятия в неделю, 10 час.	12 недель, 36 занятий – 3 занятия в неделю, 6 час.	II январь – май	21 неделя, 42 занятия – 2 занятия в неделю, 21 час. звукопроизноше ние, подготовка к обучению грамоте + связная речь	21 неделя, 42 занятия – 2 занятия в неделю, 7 час.
III март - май	12 недель, 24 занятия – 2 занятия в неделю, 10 час. звукопроизношение + связная речь	12 недель, 36 занятий – 3 занятия в неделю, 6 час.			
С 15 мая	Повторение пройденного материала				
Всего	66 занятий в год, 27 час.30 мин.	99 занятий в год, 16 час. 30 мин.		68 занятий в год, 34 часа	81 занятие в год, 13 час. 30 мин.

Формы организации коррекционно-образовательной деятельности:

- подгрупповая,
- в микрогруппах
- и индивидуальная.

Для **подгрупповой** коррекционно-образовательной деятельности объединяются дети одной возрастной группы, имеющие сходные по характеру и степени выраженности речевые нарушения, и учитывается психоэмоциональный и коммуникативный статус ребенка, уровень его работоспособности. Коррекционно-образовательная деятельность (КОД) организуются с учетом психогигиенических требований к режиму логопедических занятий, их структуре, способам взаимодействия ребенка с педагогом и сверстниками. Обеспечивается реализация требований здоровьесбережения по охране жизни и здоровья воспитанников в образовательном процессе.

Коррекционно-образовательная деятельность с детьми проводится в дневное время и 1 раз в неделю вечером.

Продолжительность КОД с детьми: ОНР 3 ур.р.р. – 2 года

Основной формой работы является **игровая деятельность** – основная форма деятельности дошкольников. Вся **коррекционно-развивающая деятельность** носит игровой характер, насыщена разнообразными играми и развивающими игровыми упражнениями.

Индивидуальная КОД

Частота проведения индивидуальных занятий определяется характером и степенью выраженности речевого нарушения, возрастом и индивидуальными психофизическими особенностями детей, продолжительность индивидуальных занятий 10 минут.

ОНР 3 ур.р.р. –

1-ый год обучения - 2-3 раза в неделю

2-ой год обучения - 2 раза в неделю.

Основная цель **индивидуальной КОД** состоит в выборе и в применении комплекса артикуляционных упражнений, направленных на устранение специфических нарушений звуковой стороны речи, характерных для дизартрии и др. На индивидуальных занятиях логопед имеет возможность установить эмоциональный контакт с ребёнком, активизировать контроль над качеством звучащей речи, корригировать речевой дефект, сгладить невротические реакции.

На данных занятиях дошкольник должен овладеть правильной артикуляцией каждого изучаемого звука и автоматизировать его в облегченных фонетических условиях: изолированно, в прямом и обратном слоге, словах несложной слоговой структуры.

Таким образом, ребёнок подготавливается к усвоению содержания подгрупповых занятий.

Основная цель **подгрупповой КОД** – воспитание навыков коллективной работы. На этих занятиях дети должны научиться адекватно, оценивать качество речевых высказываний сверстников. Состав подгрупп является открытой системой, меняется по усмотрению логопеда в зависимости от динамики достижений дошкольников в коррекции произношения.

Важной в методическом аспекте особенностью индивидуальных и подгрупповых занятий является то, что они готовят детей к усвоению более сложного фонетического и лексико-грамматического материала на фронтальных занятиях в массовой группе.

Фронтальная деятельность в массовой группе обеспечивает дальнейшее расширение речевой практики детей, закрепление правильного произношения изучаемого звука, дифференциацию звуков на слух и в произношении. В эти занятия педагоги включают упражнения на употребление детьми лексико-грамматических категорий, а также упражнения направленные на развитие связной речи.

Примерная структура коррекционно-образовательной деятельности

Коррекционно-образовательная деятельность по коррекции звукопроизношения в микро-группах и индивидуальная				Совместная подгрупповая КОД
Подготовительный этап	Этап постановки	Этап автоматизации	Этап дифференциации	
<ol style="list-style-type: none"> 1. Формирование интереса к логопедическим занятиям, потребности в них. 2. Игры и упражнения на развитие фонематического восприятия, внимания и памяти 3. Упражнения на развитие диафрагмального и речевого дыхания 4. Упражнения на развитие артикуляционной моторики, до уровня минимальной достаточности для постановки звуков в сочетании с упражнениями по самомассажу 5. Игры и упражнения на развитие мелкой моторики рук 6. Игры и упражнения на развитие психических процессов 7. Игры и упражнения на развитие оптико-пространственного праксиса. 	<ol style="list-style-type: none"> 1. Упражнения для развития фонематического восприятия, слухового внимания и памяти. 2. Упражнения по развитию речевого дыхания и голоса, нормализация просодической стороны речи. 3. Автоматизация звуков в слогах, словах, словосочетаниях, в предложениях <ul style="list-style-type: none"> • чистоговорках, загадках, стихах 4. Дифференциация звуков по артикуляционным признакам на слух, в произношении. 5. Пальчиковая гимнастика в сопровождении стихотворных текстов. 6. формирование слоговой структуры слова. 7. Формирование лексико-грамматических представлений. 8. Физминутка (речь с движением) 	<ol style="list-style-type: none"> 1. Организационный момент. 2. Сообщение темы. 3. Знакомство со звуком, уточнение артикуляции, характеристика звука. 4. Выделение звука: <ul style="list-style-type: none"> - на фоне звуков, слогов, слов. 5. Воспроизведение звуковых рядов 6. Упражнения по развитию речевого дыхания и голоса, нормализация просодической стороны речи. 7. Называние картинок с заданным звуком: <ul style="list-style-type: none"> - Определение места звука, - Деление слов на слоги, 8. Анализ обратных и прямых слогов и простых слов. 9. Физминутка. 10. Игры и упражнения на развитие внимания, памяти, мышления. 11. Упражнения на формирование или развитие лексико-грамматических категорий. 12. Упражнения на развитие связной речи 13. Итог занятия. 		

<p>Для детей с тяжёлыми нарушениями речи на индивидуальных занятиях рекомендуется включать дидактические игры и упражнения на развитие лексико-грамматического строя языка.</p>	<p>Исправление дефектного звукопроизношения (вызывание звука по подражанию или постановка механическим путём).</p>	<p>Развитие выразительно й речи на базе правильно произносимых звуков. Воспитание четкой дикции и интонационно й выразительно й речи</p>	<p>Развитие связной выразительной речи на базе правильно произносимых звуков. Обучение рассказыванию: - пересказ; - составление рассказов цепной структуре - по сюжетной картинке; - по серии картинок; - по картинкам с фабульным развитием</p>	
---	--	--	--	--

Представленная структура коррекционно-образовательной деятельности не является жёсткой, при необходимости можно изменять, добавлять.

**Перспективное планирование коррекционно-образовательной деятельности
с детьми 5-6 лет с логопедическим заключением ОНР 3 ур. р. (1-ый год обучения)**

<p align="center">Развитие произносительной стороны речи</p>	<p align="center">Фонематическое восприятие (подготовка к овладению элементарными навыками чтения и письма)</p>	<p align="center">Развитие лексико- грамматических средств языка</p>	<p align="center">Развитие самостоятельной развёрнутой фразовой речи</p>	<p align="center">Лексическая тема и термины, используемые на КОД (связь с адаптированной образовательной программой ФГОС в ДОУ)</p>
<p align="center">3 – 4- я недели сентября – обследование детей, заполнение речевых карт, оформление документации</p>				
<p align="center">I период: октябрь – ноябрь</p>				
<p>Уточнение произношения сохранных звуков: [а], [у], [о], [э], [и], [м], [мь], [н], [нь], [п], [пь], [т], [ть], [ф], [фь], [в], [вь], [б], [бь]. Формирование умения дифференцировать на слух и в речи сохранные звуки с</p>	<p>Развитие способности узнавать и различать неречевые звуки. Развитие способности узнавать и различать звуки речи по высоте и силе голоса. Дифференциация речевых и неречевых звуков. Различать на слух</p>	<p>Умение выделять названия предметов, действий, признаков, понимать обобщающее значение слов. Обучение образованию глаголов повелительного наклонения 2-го лица единственного числа в глаголы изъявительного наклонения 3-го лица единственного и</p>	<p>Закрепление навыка составления простых предложений по вопросам, демонстрации действий, по картинкам, по моделям: - существительное им. п. + согласованный глагол + прямое дополнение; <i>«Мама (папа, брат, сестра, девочка, мальчик)</i></p>	<p>«Мой край, мой горд», «Осень золотая», «Дары осени», «Овощи, фрукты, ягоды», «Хлебная история», «Животные дикие и домашние», «Зимующие и перелётные птицы», «Как</p>

<p>опорой на их акустические и артикуляционные признаки.</p> <p>Постановка отсутствующих в речи звуков (в соответствии с индивидуальными особенностями речи детей).</p> <p>Закрепление их на уровне слогов, слов и предложений.</p> <p>Выработка движений органов артикуляционного аппарата.</p> <p>Развитие речевого дыхания.</p> <p>Воспитание правильной ритмико-интонационной и мелодической окраски речи.</p>	<p>гласные и согласные звуки.</p> <p>Выделять первый гласный и последний согласный звук в словах (<i>Аня, ухо, сок, кот и т.п.</i>).</p> <p>Анализировать звуковые сочетания типа: <i>ау, иа, уа;</i> обратных слогов типа: <i>ап, ан, им, оп.</i></p> <p>Познакомить с понятием: звук, слог, слово, предложение.</p>	<p>множественного числа настоящего времени (<i>спи – спит, спят, спали, спала</i>).</p> <p>Расширение возможности пользоваться диалогической формой речи.</p> <p>Использование в самостоятельной речи притяжательных местоимений «<i>мой – моя, моё</i>» в сочетании с существительными мужского и женского рода, некоторых форм словоизменения путём практического овладения существительными единственного и множественного числа (<i>мост – мосты, дом – дома</i>); глаголами единственного и множественного числа настоящего и прошедшего времени (<i>едет - ехал, едут - ехали</i>); существительными в винительном, дательном и творительном падежах (в значении орудийности и средств действия: <i>она взяла мел, он взял пилу; он рубит топором, она рисует мелом; карандаш дали мальчику</i>).</p>	<p><i>пьёт чай (компот, молоко)</i>», «<i>читает книгу</i>» (<i>газету</i>).</p> <p>- Существительное им. п. + согласованный глагол + 2 зависимых от глагола существительных в косвенных падежах: «<i>Кому мама шьет платье? Дочке, кукле</i>», «<i>Чем мама режет хлеб? Мама режет хлеб ножом</i>».</p> <p>Формирование навыка составления короткого рассказа.</p>	<p>живут животные на севере и юге», «<i>Семья. День матери</i>»</p>
--	---	---	---	---

		Обучение словообразованию с использованием существительных с уменьшительно-ласкательными суффиксами и глаголами с разными приставками (<i>на-, по-, -вы</i>).		
--	--	---	--	--

II период: декабрь – февраль

Продолжение работы над развитием подвижности артикуляционного аппарата. Развитие умения анализировать свою речь и речь окружающих на предмет правильности её фонетического оформления. Постановка отсутствующих звуков. Автоматизация произношения ранее поставленных звуков в предложениях и коротких текстах.	Определение наличия звука в слове. Распределение картинок, названия, которых включает: - дифференцируемые звуки; - определённый заданный звук. На том же материале: - определение места звука в слове; - совершенствование навыков употребления в речевом контексте слов сложной звуконаполняемости; - анализ и синтез прямого слога;	Обучение образованию относительных прилагательных со значением соотнесенного к продуктам питания (<i>лимонный, яблочный, фруктовый</i>); растениям (<i>«дубовый», «берёзовый», «липовый»</i>); различным материалам (<i>«каменный», «деревянный», «бумажный»</i>). Умение различать и выделять в словосочетаниях названий признаков по назначению и вопросам, <i>«Какой? Какая? Какое?»</i> ; обратить внимание на	Расширение навыка построения разных типов предложений. Распространение предложения введением в него однородных членов. Составление наиболее доступных конструкций сложносочинённых и сложноподчинённых предложений (<i>потому что, чтобы, а, но</i>). Составление коротких рассказов по картине, серии картин, рассказы-описания, пересказывать небольшие тексты.	«Зимушка красавица», «Я - гражданин России», «Все работы хороши», «Новогодний праздник», «Зимние забавы», «Что я ношу?», «В моём доме: мебель, посуда, приборы», «Человек в прошлом и настоящем», «Наша армия родная»
--	--	--	--	---

<p>Автоматизация произношения вновь поставленных звуков. Практическое употребление различных слоговых структур слов доступного звукослогового состава. Формирование фонематического восприятия на основе чёткого различения звуков по признакам: <i>глухость – звонкость, твёрдость – мягкость.</i></p>	<p>- выделение согласного звука в начале слова; - выделение гласного звука в конце слова. Практическое ознакомление с понятием <i>«твёрдый – мягкий звук и глухой – звонкий».</i> Определение количества слогов в слове. Закрепление навыка правильного произношения звуков, уточнённых или исправленных на индивидуальных занятиях первого периода. Постановка отсутствующих звуков и коррекция искажённо произносимых звуков, автоматизация их на уровне слогов, слов, предложений. Практическое употребление</p>	<p>окончание вопросительного слова и прилагательного. Закрепление навыка согласования прилагательного с существительным в роде, числе. Упражнение в составлении 2-х, 3-х форм одних и тех же глаголов (<i>«лежи» - «лежит»- «лежу»</i>) Обучение изменять форму глагола 3-го лица единственного числа на форму 1-го лица единственного (множественного) числа: <i>«идёт» - «иду» - «идёшь» - «идём»</i> Использование предлогов <i>«на, под, в, из»,</i> обозначающие пространственное расположение предметов, в сочетаниях с соответствующими падежными формами существительных.</p>		
---	---	---	--	--

	различных слоговых структур слов доступного звукослогового состава. Формирование фонематического восприятия на основе чёткого различения звуков по признакам: <i>глухость – звонкость, твёрдость – мягкость.</i>			
III период: март – май				
Автоматизация поставленных звуков в речи. Дифференциация звуков по месту образования: - [с] – [ш], [з] – [ж]; - [р] – [л]; - в прямых и обратных слогах; - в слогах со стечением трёх согласных; - в словах и фразах; - в коротких текстах и стихах;	Обучение навыкам преобразования прямых и обратных слогов (<i>ас – са</i>), односложных слов (<i>«лак – лик»</i>). Звуко-слоговой анализ и синтез простых слов типа: <i>мак, ток, кит.</i> Определение порядка следования звуков в слове. Определение количества	Формирование умения образовывать глаголы посредством приставок, передающих различные оттенки действий (<i>«выехал» - «подъехал» - «въехал» - «съехал» и т.п.</i>) Обучение умению образовывать относительные прилагательные с использованием продуктивных суффиксов (<i>-ов, -ин, -ев, -ан, -ян</i>). Умение образовывать	Формирование навыка согласования прилагательных с существительными в роде, числе, падеже: - с основой на твёрдый согласный (<i>«новый», «новая», «новые», «нового», «новое»</i>); - с основой на мягкий согласный (<i>«зимний», «зимняя», «зимнюю» «зимнее»</i>); Употребление предлога - <i>к</i> – с дательным	«Женский день», «Весна пришла», «Народные традиции и праздники. Широкая масленица», «День спорта – Белый медвежонок», «День открытки», «День театра», «Транспорт», «День смеха», «День детской книги»,

<p>- закрепление умений, полученных ранее, на новом речевом материале. Закрепление правильного произношения звуков. Развитие точности произвольных движений артикуляционного аппарата. Совершенствование дикции. Совершенствование интонационной выразительности речи.</p>	<p>и порядка слогов в слове.</p>	<p>наиболее употребляемые притяжательные прилагательные («<i>волчий</i>», «<i>лисий</i>»); Образование прилагательных с использованием уменьшительно-ласкательных суффиксов: -<i>еньк</i>, -<i>оньк</i>. Употребление в речи наиболее доступные антонимические отношения между словами («<i>добрый</i>» - «<i>злой</i>», «<i>высокий</i>» - «<i>низкий</i>»); Уточнение значения обобщающих понятий.</p>	<p>падежом, - <i>от</i> – с родительным падежом, - <i>с</i> – <i>со</i> – с винительным и творительным падежами. Употребление словосочетания с названными предлогами в соответствующих падежах. Составление различных типов предложений: - простые распространённые из 5-7 слов с отработкой элементов структуры предложения (отдельных словосочетаний); - предложения с противительным союзом «<i>а</i>» в облегчённом варианте («<i>сначала надо нарисовать, а потом раскрасить</i>»), с противительным союзом «<i>или</i>»; - сложноподчинённые предложения с придаточными причинами («<i>потому что</i>»), дополнительными</p>	<p>«Космические истории», «Скоро буду я первоклассником», «Моя жизнь в десном саду», «Игрушки», «Победой кончилась война», «Мы - друзья природы», «Наука и прогресс», «Здравствуй лето»</p>
--	----------------------------------	--	--	---

			<p>придаточными выражающими желательность или нежелательность действий (<i>«я хочу, чтобы...»</i>).</p> <p>Преобразование предложений за счёт изменения главного члена предложения, времени действия к моменту речи, залога (<i>«встретил брата»</i> - <i>«встретиться с братом»</i>, <i>«брат умывает лицо»</i> - <i>«брат умывается»</i>); изменения вида глагола (<i>«Ваня писал письмо»</i> - <i>«Ваня написал письмо»</i>).</p> <p>Определение количества слов в предложении в собственной и чужой речи (2 – 3 – 4).</p> <p>Выделение предлога как отдельное служебное слово.</p> <p>Развитие навыка передачи в речи последовательности событий, наблюдений за</p>	
--	--	--	---	--

			<p>выполняемыми детьми действиями («Миша встал, подошёл к шкафу, который стоит у окна. Потом он открыл дверцу и достал с верхней полки книги и карандаши взял себе»).</p> <p>Закрепление навыка составления рассказов по картине и серии картин с элементами усложнения (дополнение эпизодов, изменение начала, конца рассказа).</p> <p>Составление рассказов по теме с использованием ранее отобранных синтаксических конструкций.</p>	
--	--	--	---	--

Целевые ориентиры коррекционно-образовательной деятельности

- ❖ умение фонетически оформлять звуковую сторону речи;
- ❖ умение правильно передавать слоговую структуру слов, используемых в самостоятельной речи;
- ❖ умение пользоваться простыми распространёнными предложениями, владение навыками объединения их в рассказ;
- ❖ владение навыками словообразования: продуцировать названия существительных от глаголов, прилагательных от существительных и глаголов, уменьшительно-ласкательных и увеличительных форм существительных;
- ❖ умение грамматически правильно оформлять самостоятельную речь в соответствии с нормами языка. Падежные родовидовые окончания слов проговаривать чётко; простые и сложные предлоги – употреблять адекватно;
- ❖ владение элементами грамоты: навыками звуко-слогового анализа простых слов.

**Перспективное планирование коррекционно-образовательной деятельности
с детьми 6-7 лет с логопедическим заключением ОНР 3 ур. р. (2-ой год обучения)**

<p align="center">Развитие произносительной стороны речи</p>	<p align="center">Фонематическое восприятие (подготовка к овладению элементарными навыками чтения и письма)</p>	<p align="center">Развитие лексико- грамматических средств языка</p>	<p align="center">Развитие самостоятельной развёрнутой фразовой речи</p>	<p align="center">Лексическая тема и термины, используемые на КОД (связь с адаптированной образовательной программой ФГОС в ДОУ)</p>
I период: октябрь – декабрь				
<p>- Постановка отсутствующих звуков. - Закрепление правильно произносимых звуков. - Выработка дифференцированных движений органов артикуляционного аппарата. - Развитие речевого дыхания. - Преодоление затруднений в произношении сложных по структуре слов, состоящих из</p>	<p>- Формирование умения дифференцировать на слух и в речи сохранные звуки с опорой на их акустические и артикуляционные признаки. - Последовательное знакомство с буквами на основе чёткого правильного произношения твёрдых и мягких звуков. - Выделение начального гласного из слов типа: ива, утка. Последовательное</p>	<p>Изучение грамматических форм слов за счёт сравнения и сопоставления: существительных единственного и множественного числа с окончаниями <i>и, ы, а</i> (<i>куски, кусты, кружки, письма</i>), различных окончаний существительных множественного числа, личных окончаний существительных множественного числа родительного падежа (<i>много кусков, оленей, лент, окон, стульев и т. д.</i>)</p>	<p>Распространение простого предложения прямым дополнением (<i>Валя читает книгу</i>); Выделение слов из предложений с помощью вопросов: <i>кто? что делает? делает что?;</i> Составление предложений из слов, данных полностью или частично в начальной форме; Воспитание навыка отвечать кратким или полным ответом на вопросы.</p>	<p>«До свиданья лето, здравствуй детский сад», «Дружба и хорошие манеры», «Живая и неживая природа. Свойства материалов» «Мой Мурманск», «Осень», «Дары осени. Овощи, фрукты и ягоды», «Как хлеб на стол пришёл», «Пожарная безопасность»,</p>

<p>правильно произносимых звуков.</p> <ul style="list-style-type: none"> - Формирование грамматически правильной речи. - Усвоение слов различной звуко-слоговой сложности в связи с закреплением правильного произношения звуков. - Усвоение доступных ритмических моделей слов: `та – та, та – `та, `та – та – та, та – `та – та. - Определение ритмических моделей слов: вата – `тата, вода – та`та т. д. - Соотнесение слова с заданной ритмической моделью: `вата – `тата, во`да – та`та. - Различение звуков на слух: * по твёрдости – мягкости; 	<p>называние гласных из ряда двух – трёх гласных (<i>ai, uia</i>).</p> <ul style="list-style-type: none"> - Анализ и синтез прямых и обратных слогов. - Выделение последнего согласного из слов типа: <i>мак, крот</i>. - Выделение слогаобразующего гласного в позиции после согласного из слов типа: <i>ком, сом, кнут</i>. - Выделение первого согласного в слове. - Анализ и синтез слогов («та», «ми») и слов («кит», «суп»). - Выкладывание из цветных фишек обратных слогов. - Преобразование слогов. - Звуко-слоговой анализ слов типа: <i>косы, сани</i>, выкладывание схемы слов из фишек. - Усвоение терминов «звук», «буква», «слово», «слог», «гласный звук», «согласный звук», 	<p>Согласование глаголов единственного и множественного числа настоящего времени с существительными (<i>залаяла собака, залаяли собаки</i>);</p> <ul style="list-style-type: none"> - сравнение личных окончаний глаголов настоящего времени в единственном и множественном числе (<i>поёт Валя, поют – дети</i>); - привлечение внимания к родовой принадлежности предметов (<i>мой стакан, моя сумка, мои туфли</i>). <p>Образование слов способом присоединения приставки (<i>наливает, поливает, выливает...</i>);</p> <ul style="list-style-type: none"> - способом присоединения суффиксов (<i>мех – меховой – меховая, лимон – лимонный – лимонная</i>); - к словам с уменьшительно-ласкательным значением (<i>пенёк, лесок, колёсико</i>); - способом словосложения (<i>пылесос, сенокос, снегопад</i>). 	<p>Составление простых распространённых предложений с использованием предлогов - <i>на, у, в, под, над, с, со</i> по картинкам;</p> <ul style="list-style-type: none"> - по демонстрации действий, - по вопросам. <p>Объединение нескольких предложений в небольшой рассказ.</p> <ul style="list-style-type: none"> - Составление детьми предложений по результатам выполнения словесной инструкции (<i>надо встать со стула, выйти из-за стола, подойти к большому столу, взять зелёную грузовую машину и поставить её на среднюю полку шкафа</i>). - Развитие умения составлять рассказ из предложений, данных в задуманной последовательности. 	
---	---	---	---	--

<p>* по глухости – звонкости;</p> <p>* по месту образования</p> <p>- Анализ и синтез звуко-слогового состава слов, усвоенной звуко-слоговой структуры.</p>	<p>«твёрдый звук», «мягкий звук».</p> <p>- Составление графической схемы слова.</p> <p>- Называния порядка следования звуков в слове.</p> <p>- Выделение и называние гласных, согласных звуков в слове.</p> <p>- Умение давать качественную характеристику звуку.</p> <p>- Формирование умения делить на слова предложения простой конструкции без предлогов и с предлогами.</p>	<p>Изменение грамматических форм слов в зависимости от рода, числа, падежа, времени действия.</p> <p>Усвоение форм множественного числа родительного падежа существительных (<i>много – яблок, платьев</i>).</p>		
<p>II период: январь - май</p>				
<p>- Исправление недостатков речи в соответствии с индивидуальными особенностями детей.</p> <p>- Закрепление правильного произношения всех ранее пройденных</p>	<p>- Совершенствование навыков звукового и слогового анализа и синтеза слов.</p> <p>- Составление схемы слов из фишек и полосок.</p> <p>- Звуко-слоговой анализ слов различной</p>	<p>Продолжение изучения изменения грамматических форм слов в зависимости от рода, числа, падежа, времени действия.</p> <p>Усвоение наиболее сложных форм множественного числа существительных (<i>пальто,</i></p>	<p>Практическое употребление образованных слов в составе предложений в различных падежных формах (<i>У меня нет... стеклянной вазы. Машина подъехала к гаражу.</i></p>	

<p>звучков.</p> <p>- Усвоение слов сложного слогового состава (<i>тротуар, экскаватор, перекрёсток и др.</i>) в связи с закреплением правильного произношения.</p> <p>- Усвоение многосложных слов (<i>учительница, часовщик, электрический и др.</i>)</p> <p>- Развитие точности произвольных движений артикуляционного аппарата.</p> <p>Различение на слух: [ч] – [ть] – [сь] – [щ], [ц] – [ть] – [сь], [щ] – [ч] – [сь] – [ш] и их дифференциация.</p> <p>- Усвоение многосложных слов в связи с закреплением правильного произношения.</p> <p>- Анализ и синтез звуко-слогового состава слов, усвоенной звуко-</p>	<p>сложности типа: <i>вагон, кошка, плот, красный, краска.</i></p> <p>- Определение различий и качественных характеристик звуков: «гласный» – «согласный», «твёрдый» – «мягкий», «звонкий» – «глухой».</p> <p>- Закрепление слогаобразующей роли гласных (<i>в каждом слоге один гласный звук</i>).</p> <p>- Развитие умения находить в слове ударный гласный.</p> <p>- Развитие умения подбирать слова к данным схемам.</p> <p>- Развитие умения подбирать слова к данной модели (<i>1-ый звук твёрдый согласный, 2-ой – гласный, 3-ий мягкий согласный например; лось, конь, соль т.п.</i>)</p> <p>- Преобразование слов за счёт замены звука (<i>суп – сук, вата – дата, угол – уголь</i>).</p>	<p>торты, крылья).</p> <p>Усвоение падежных окончаний существительных (<i>В лесу жила белка . Дети любовались белкой. Дети кормили белку. У белки пушистый хвост.</i>);</p> <p>прилагательных с существительными мужского и женского рода в единственном и множественном числе (<i>большой мишка, большая кошка, большие кубики</i>);</p> <p>Согласование прилагательных с существительными среднего рода и сопоставлению окончаний прилагательных мужского, женского и среднего рода в единственном и множественном числе (<i>ой... голубой платок; ая... голубая лента; ое... голубое блюдо; ые... голубые полотенца</i>).</p> <p>Согласование числительных с существительными в роде, числе, падеже</p>	<p><i>Саша катался на трёхколёсном велосипеде.</i>)</p> <p>Употребление сочетаний прилагательных с существительными единственного и множественного числа в составе предложения в разных падежах (<i>В лесу много... зелёных сосен. Дети кормили капустой... белого кролика. Дети давали корм... белым роликам...</i>)</p> <p>Закрепление навыков составления и распространения предложений.</p> <p>Составление предложений без предлогов и с предлогами - <i>на, под, над, к, у, от, с (со), из, в, по, между, за, перед, из-за, из-под (кот вылез из-под шкафа),</i> из слов в начальной форме (<i>кот, спать, под, скамейка – Под скамейкой спит кот..</i>)</p>	
--	--	--	---	--

<p>слоговой структуры. - Совершенствование дикции и интонационной выразительности речи.</p>	<p>- Определение количества слов в предложении и их последовательности. - Деление слов на слоги. - Формирования операции звуко-слогового анализа на основе наглядно-графических схем слов. - Формирование навыка преобразования слогов и слов с помощью замены звуков (<i>му – ну</i>). Преобразование слов за счёт замены или добавления звуков (<i>мышка – мушка – мишка, стол – столик и др.</i>). - Определение количества слов в предложении и их последовательности. - Совершенствование умения делить на слова предложения простой конструкции без предлогов и с предлогами. - Выкладывание из</p>	<p>(<i>Куклам сшили... два платья, пять платьев..., две рубашки..., пять рубашек</i>). Употребление глаголов настоящего, прошедшего и будущего времени (<i>играю – играл – буду играть</i>); глаголов совершенного и несовершенного вида (<i>рисует – нарисовал</i>). Развитие умения подбирать родственные слова (<i>снег, снеговик, снежинка, Снегурочка, снежный, снежок и т. д.</i>) Образование слов (на новом материале) способом присоединения приставки (<i>прибыл, приполз, прибежал, прискакал; уехал, приехал, подъехал, заехал, объехал, переехал, выехал</i>); присоединение суффиксов – образование относительных прилагательных (<i>деревянный, ая, ое, ые; пластмассовый, ая, ое, ые; за счёт словосложения (трёхколесный,</i></p>	<p>Составление предложений из «живых слов» и распространение предложений с помощью вопросов (<i>Миша вешает шубу – Миша вешает в шкаф меховую шубу</i>). Добавление в предложение пропущенных предлогов: <i>берёзка растёт (возле, около, у) дома; белые розы посадили (перед, за, возле) дома</i>. Закрепление навыков составления полного ответа на поставленный вопрос. Составление предложений по опорным словам (<i>Коля, играть, мяч</i>) Составление сложноподчинённых предложений (по образцу данному логопедом) с союзами «чтобы», «потому что», «если» и др. (<i>Мы не пойдём гулять, потому что на улице</i></p>	
---	---	--	---	--

	<p>полосок схемы предложения. - Формирование умения выполнять различные задания по дополнению предложений недостающими словами, исправлять деформированное предложение.</p>	<p><i>первоклассник)</i> Образование существительных, обозначающих лица по их деятельности, профессии (<i>учитель, ученик, учительница, хоккей, хоккеист</i>) Привлечение внимания к многозначности слов (<i>лисички – животные, лисички – грибы</i>) Образование уменьшительно-ласкательной формы прилагательных (<i>У зайчика маленький коротких хвостик. У лисы большой пушистый хвост.</i>)</p>	<p><i>идёт дождь), с относительным местоимением «который» (Роме понравился конструктор. Конструктор подарил брат. Роме понравился конструктор, который подарил брат.)</i> Формирование умения составлять рассказ по картине, по серии картин. Заучивание наизусть стихотворных текстов, скороговорок.</p>	
--	---	---	---	--

Целевые ориентиры коррекционно-образовательной деятельности

- ❖ умение правильно артикулировать все звуки речи в различных позициях;
- ❖ умение чётко дифференцировать все изученные звуки;
- ❖ умение называть последовательность слов в предложении, слогов и звуков в словах;
- ❖ умение находить в предложении слова с заданным звуком, определять место звука в слове;
- ❖ умение различать понятия «звук», «твёрдый звук», «мягкий звук», «глухой звук», «звонкий звук», «слог», «предложение» на практическом уровне;
- ❖ умение называть последовательность слов в предложении, слогов и звуков в словах;
- ❖ умение производить элементарный звуковой анализ и синтез;
- ❖ умение овладеть интонационными средствами выразительности речи в пересказе, чтении стихов.

Учитывая требования к максимальной учебной нагрузке, коррекционная НОД (непосредственно образовательная деятельность) должна быть, **согласована с расписанием НОД воспитателей**. Коррекционная работа логопункта является частью работы по реализации образовательной области «**Познавательное-речевое развитие**», что в свою очередь требует согласования лексических тем коррекционного планирования с комплексно-тематическим планированием воспитательно-образовательной работы.

Требования интеграции содержания дошкольного образования предполагает и позволяет участие в образовательном процессе по познавательное-речевому развитию воспитателя и учителя-логопеда, поэтому тандем педагогов является благоприятным для развития речи и её коррекции.

Порядок изучения звуков, последовательность лексических тем, количество занятий может меняться по усмотрению логопеда.

Сентябрь – октябрь – обследование детей, заполнение речевых карт, оформление документации.

Перспективно-тематическое планирование

Месяц	Неделя	Старшая группа (5-6 лет, 1-ый год обучения)		Подготовительная группа (6-7 лет, 2-ой год обучения)	
Сентябрь-октябрь		Обследование, комплектование			
Октябрь	1-я	Мир звуков	Осень шагает в жёлтом пальтишке...	Мир звуков	Осенняя пора - очей очарование!
	2-я	А	Что нам осень принесла? (овощи, фрукты)	А - У - И	Дары осени (сад, огород)
	3-я	А	Хлебная история	А - У - И	Как хлеб на стол пришёл?
	4-я	У	Домашние животные и птицы	О – Э - Ы	Домашние животные и птицы
Ноябрь	1-я	А - У	Зимовье зверей	П - Б	Дикие животные
	2-я	И	Как живут животные на севере и юге	Т - Д	Животные севера и юга
	3-я	А-У – И	Как зимуют наши пернатые друзья?	К – Г - Х	Зимующие и перелётные птицы
	4-я	О	Семья. День матери – 30 ноября (Мамочку свою – очень я люблю)	В - Ф	Мир семьи. День матери (Нет лучше дружка, чем родная матушка)
Декабрь	1-я	Гласные	Здравствуй зимушка - зима!	С – С'	Проказы матушки - зимы!

		звуки			
	2-я	М – М'	Я живу в России!	З – З'	Здравствуй Родина моя!
	3-я	Н – Н'	Все работы хороши – выбирай на вкус!	Ц	Чем пахнут ремёсла?
	4-я	П – П'	Новый год у ворот!	С – З - Ц	Новый год в гости к нам спешит!
Январь	1-я	Каникулы			
	2-я				
	3-я	Т – Т'	Зимние забавы	Ш	Зимние забавы
	4-я	К – К'	Мир вокруг нас	Ж	Мир вокруг нас. Я – исследователь.
Февраль	1-я	П-Т-К	Бабушкин сундук (одежда)	Ш - Ж	История создания одежды
	2-я	Х – Х'	В моём доме (мебель, посуда, приборы)	Ч	Мой дом (посуда, мебель, приборы)
	3-я	К - Х	Человек в прошлом и настоящем	Щ	Человек - прошлое, будущее и настоящее
	4-я	Д – Д'	Наша армия родная!	Ч -Щ	Наша армия сильна, охраняет мир она!
Март	1-я	Д – Т	По морям, по волнам – за цветами для мам!	С - Ш	Мамы всякие нужны, мамы всякие важны!
	2-я	Б – Б'	Весна - красна ты с чем пришла?	З - Ж	Идёт красавица весна!
	3-я	Б - П	Народные традиции и праздники. Широкая масленица.	Л – Л'	Масленица – подлизуха , все катаются, блинами объедаются...
	4-я	Г – Г'	Если хочешь быть здоровым – закаляйся!	ЙОТ	Если хочешь быть здоровым – закаляйся!
Апрель	1-я	К - Г	Транспорт	Л - ЙОТ	Всё о транспорте
	2-я	В – В'	Космические истории	Р – Р'	Всё о космосе
	3-я	Ф – Ф'	Скоро буду я первоклассником	Л - Р	Школа. Зачем учиться. Разные науки.
	4-я	В - Ф	Моя жизнь в детском саду. Игрушки.	Л' – Р'	До свиданья детский сад
Май	1-я	Согласные	Победой кончилась война	Повторение	День победы
	2-я	Повторение	Мы – друзья природы. Правила поведения в природе	Повторение	Красная книга. Я – защитник природы
	3-я	Повторение	Наука и прогресс	Повторение	Наука и прогресс. Телевидение
	4-я	Повторение	Здравствуй лето	Повторение	Лето - золотое

Организационный раздел

График работы учителя-логопеда

Дни недели	Время работы	Коррекционно-образовательная деятельность с детьми		Организационная деятельность	Всего часов в неделю
		Подгрупповая	Индивидуальная		
Понедельник	с 9.00 ч.– до13.00 ч.	9ч.00м. – 9ч.30м. 9ч.35м. – 10ч.00м. 30 мин. и 25 мин.	2ч.25мин.	40мин.	4час.
Вторник	с 9.00 ч.– до13.00 ч.	10ч.10м. – 10ч.35м. 25 мин.	2ч.55мин.	40мин.	4час.
Среда	с 15.00ч.- до19.00ч.	15ч.10м. – 15ч.35м. 25 мин.	3ч.05мин.	30мин.	4час.
Четверг	с 9.00 ч.– до13.00 ч.	9ч.30м. – 9ч.55м. 25 мин.	2ч.55мин.	40мин.	4час.
Пятница	с 9.00 ч.– до13.00 ч.	9ч.00м. – 9ч.25м. 9ч.30м. – 10ч.00м. 25 мин. и 30 мин.	2ч.25 мин.	40мин.	4час.
Всего	20 часов	3 часа 05 мин.	14часов 35мин.	3часа 10мин.	20 час.

Примечание: Организационная деятельность учителя-логопеда предполагает:

- * проветривание помещения;
- * смену дидактического материала;
- * сопровождение детей из кабинета в группу;
- * работу с документами;
- * консультацию воспитателей по организации и проведению коррекционной работы с детьми;
- * работу с родителями (*консультации, беседы, сбор информации о ребенке*).

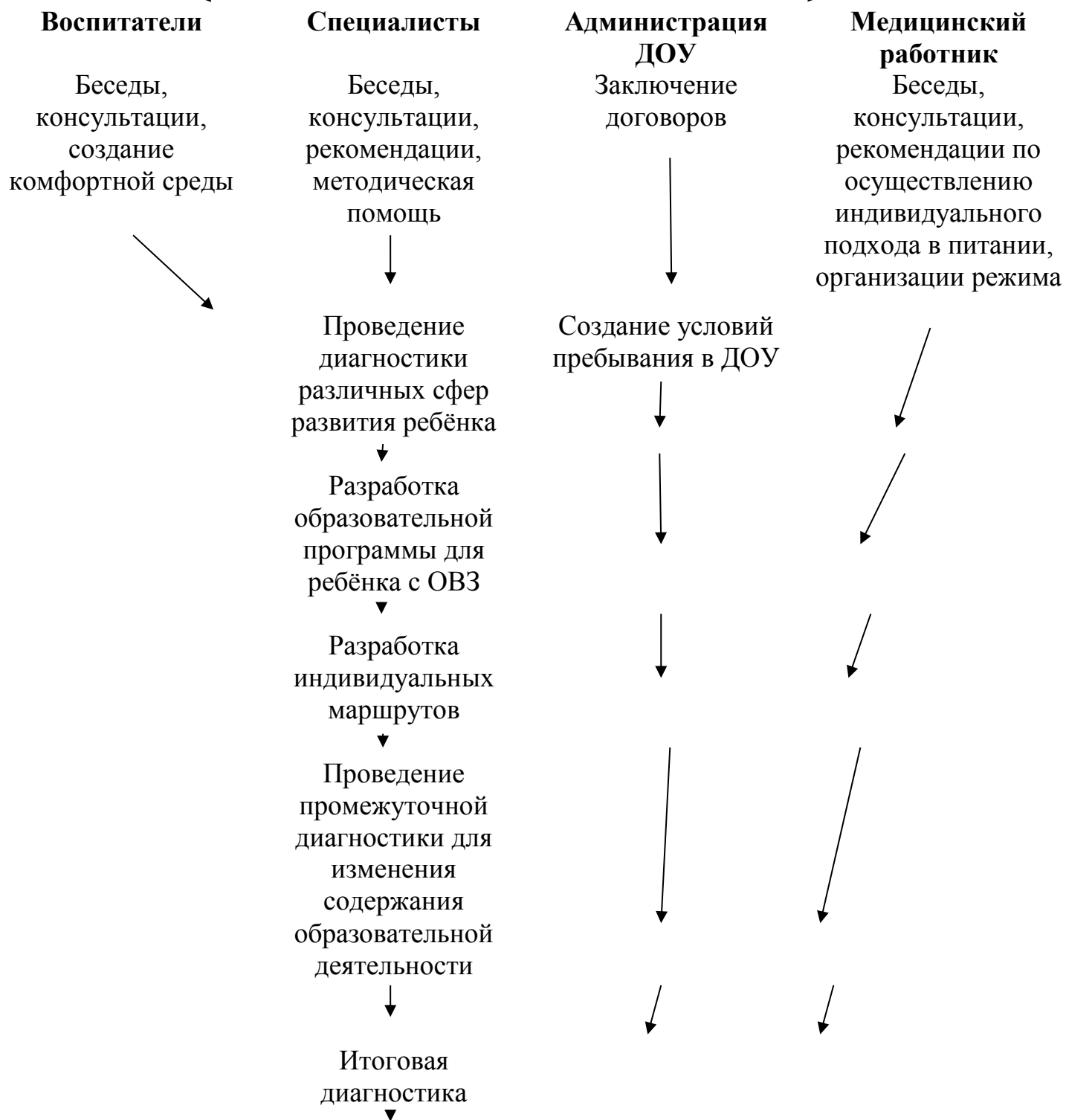
РАСПИСАНИЕ КОРРЕКЦИОННО-ОБРАЗОВАТЕЛЬНОЙ ДЕЯТЕЛЬНОСТИ НА 2016 - 2017 УЧЕБНЫЙ ГОД.

ВРЕМЯ	ПОНЕДЕЛЬНИК	ВТОРНИК	СРЕДА	ЧЕТВЕРГ	ПЯТНИЦА
9.00 - 9.30	II – подгрупповая КОД	Индивидуальная КОД		Индивидуальная КОД	I - подгрупповая КОД
9.35 – 10.00	I – подгрупповая КОД	Индивидуальная КОД		III - подгрупповая КОД	II - подгрупповая КОД
10.10 - 10.35	КОД в микрогруппах Индивидуальная КОД	III – подгрупповая КОД		Индивидуальная КОД КОД в микрогруппах	Индивидуальная КОД КОД в микрогруппах
10.40 - 10.55	КОД в микрогруппах Индивидуальная КОД	Индивидуальная КОД КОД в микрогруппах	15.05 - 15.30 I – подгрупповая КОД	Индивидуальная КОД КОД в микрогруппах	Индивидуальная КОД КОД в микрогруппах
11.00 - 11.15	Индивидуальная КОД КОД в микрогруппах	Индивидуальная КОД КОД в микрогруппах	15.35 - 15.50 КОД в микрогруппах	Индивидуальная КОД КОД в микрогруппах	Индивидуальная КОД КОД в микрогруппах
11.20 - 11.35	Консультативная деятельность	Консультативная деятельность	16.05 - 16.20 КОД в микрогруппах	Консультативная деятельность	Консультативная деятельность
11.40 - 11.55	Индивидуальная КОД КОД в микрогруппах	Индивидуальная КОД КОД в микрогруппах	16.25-16.45 КОД совместная с родителями	Индивидуальная КОД КОД в микрогруппах	Индивидуальная КОД КОД в микрогруппах
12.00 - 12.15	Индивидуальная КОД КОД в микрогруппах	Индивидуальная КОД КОД в микрогруппах	16.50-17.05 КОД совместная с родителями	Индивидуальная КОД КОД в микрогруппах	Индивидуальная КОД КОД в микрогруппах
12.20 - 12.35	Индивидуальная КОД КОД в микрогруппах	Индивидуальная КОД КОД в микрогруппах	17.10-18.30 КОД совместная с родителями	Индивидуальная КОД КОД в микрогруппах	Индивидуальная КОД КОД в микрогруппах
12.40 - 13.00	Консульт. Деятельность Педагогические минутки	Работа с документацией Педагогические минутки	18.30 - 19.00 Оформление тетрадей и документации	Работа с документацией Педагогические минутки	Работа с тетрадями Педагогические минутки

Алгоритм действий с детьми с ОВЗ

Ребёнок с ОВЗ

Первая встреча с семьёй,
сбор информации, создание
образовательного маршрута



Итоговая встреча с родителями ребёнка с ОВЗ

Информационно-методическое обеспечение

Для реализации задач программы используются следующие методические пособия и дидактические материалы.

Программы	<ol style="list-style-type: none">1. Филичева Т.Б., Чиркина Г.В. Воспитание и обучение детей дошкольного возраста с фонетико-фонематическим недоразвитием. Программа и методические рекомендации для дошкольного образовательного учреждения компенсирующего вида. – М.: Школьная Пресса, 2003.2. Филичева Т.Б., Чиркина Г.В., Туманова Т.В. Коррекция нарушений речи // Программы дошкольных образовательных учреждений компенсирующего вида для детей с нарушениями речи. – М.: Просвещение, 2008.3. Нищева Н.В. Примерная адаптированная программа коррекционно-развивающей работы в группах компенсирующей направленности для детей с тяжёлыми нарушениями речи (ОНР) с 3 до 7 лет. – СПб.: ДЕТСТВО-ПРЕСС, 2013.4. Каше Г.А. Филичева Т.Б. Программа обучения детей с недоразвитием фонетического строя речи. Подготовительная к школе группа. – М., 1978.5. Летуновская Т.А., Сеничкина В.В. Коррекция речевых нарушений на дошкольном логопункте // Дошкольная педагогика. – 2011. - №12.6. Нищева Н.В. Примерная программа коррекционно-развивающей работы в логопедической группе для детей с ОНР (с 3 до 7 лет). - СПб., 2012 .7. Нищева Н.В. Планирование коррекционно-развивающей работы в группе компенсирующей направленности для детей с тяжёлыми нарушениями речи (ОНР) и рабочая программа учителя-логопеда. – СПб.: ООО «ИЗДАТЕЛЬСТВО ДЕТСТВО-ПРЕСС», 2014.8.
Методические пособия	<ol style="list-style-type: none">1. Боровцова Л.А. Документация учителя-логопеда ДОУ. – М.: ТЦ Сфера, 2008.2. Волкова Г.А. Методика психолго-логпедического обследования детей с нарушениями речи. Вопросы дифференциальной диагностики. – СПб., 2005.3. Грибова О.Е. Технология организации логопедического обследования. М.: АИРИШ, 2008.4. Журавель Н.И. Планирование занятий в логопедическом пункте ДОУ – М.: ТЦ Сфера, 2008.5. Коноваленко В.В., Коноваленко С.В. Фронтальные логопедические занятия в старшей группе для детей с общим недоразвитием речи. – М.: Гном-Пресс, 1999.

	<p>6. Коноваленко В.В., Коноваленко С.В. Фронтальные логопедические занятия в подготовительной группе для детей с фонетико-фонематическим недоразвитием речи. – М.: Гном-Пресс, 1998.</p> <p>7. Курдвановская Н.В. Планирование работы логопеда с детьми 5-7 лет. – М.: ТЦ Сфера, 2007.</p> <p>8. Степанова О.А. Организация логопедической работы в дошкольном образовательном учреждении. – М.: ТЦ Сфера, 2003.</p> <p>9. Взаимодействие образовательных учреждений с городской ПМПК. Методические рекомендации / Под ред. И.И. Усановой. – Мурманск, 2009.</p> <p>10. Журавель Н.И. Планирование занятий в логопедическом пункте ДОУ – М., 2008.</p> <p>11. Иванова Ю.В. Дошкольный логопункт. Документация, планирование и организация работы. – М., 2008.</p> <p>12. Коноваленко В.В., Коноваленко С.В. Индивидуально-подгрупповая работа по коррекции звукопроизношения. - М., 2004.</p> <p>13. Коноваленко В.В., Коноваленко С.В. Хлоп-топ: Нетрадиционные приёмы коррекционной логопедической работы с детьми 6-10 лет». - М., 2008.</p> <p>14. Краузе Е.Н. Логопедия. Логопедические занятия с детьми раннего и младшего возраста. - СПб.: 2005.</p> <p>15. Метельская Н.Г. 100 физкультминуток на логопедических занятиях. – М.: 2007</p> <p>16. Никитина А.В. 29 лексических тем. Пальчиковые игры, упражнения на координацию, слова с движением, загадки для детей. Подготовительная группа. – СПб.: 2008.</p> <p>17. Нищева Н.В. Картотека подвижных игр, упражнений, физкультминуток, пальчиковой гимнастики. – СПб.: 2008.</p> <p>18. Новиковская О.А. Весёлая зарядка для язычка. Игры и упражнения для развития речи и дикции. - СПб.: 2010.</p> <p>19. Новиковская О.А. Речевая гимнастика.- М.: 2008.</p> <p>20. Овчинникова Т.С. Артикуляционная и пальчиковая гимнастика на занятиях в детском саду. - СПб.: 2006.</p> <p>21. Фомичева М.Ф. Воспитание у детей правильного произношения. - М.: 1980.</p>
<p>Диагностический инструментарий</p>	<p>1. Акименко В.М. Логопедическое обследование детей с речевыми нарушениями. – Ростов на Дону «Феникс», 2011</p> <p>2. Володина В.С. Альбом по развитию речи. – М.: РОСМЕН, 2007</p> <p>3. Грибова О. Е. Технология организации логопедического обследования, методическое пособие, - М.: АРКТИ, 2012</p> <p>4. Иншакова О.Б. Альбом для логопеда – М.: Гуманит. изд. центр ВЛАДОС, 1998</p> <p>5. Иллюстрированная методика логопедического обследования. Под общей редакцией Волковской ТН. – ООО «Издательство Практика». Специальное приложение к журналу /Логопед в детском саду, 2013</p>

	<p>6.Крупенчук О. И. Речевая карта для обследования ребенка дошкольного возраста, - СПб: «Литера», 2011</p> <p>7.Методы обследования речи детей: Пособие по диагностике речевых нарушений/ под общей редакцией проф. Чиркиной Г.В. – М.: АРКТИ, 2010</p> <p>8.Ткаченко Т.А. Альбом индивидуального обследования дошкольника. Диагностическое пособие для логопедов, воспитателей и родителей. – М.: Издательство ГНОМ и Д,2006</p> <p>9.Филичева Т.Б., Туманова Т.В. Дидактические материалы для обследования и формирования речи детей дошкольного возраста. – М.: Дрофа, 2009.</p>
Дидактические материалы	
Подсказки для родителей	<ol style="list-style-type: none"> 1. Волошина И.А. Артикуляционная гимнастика для девочек. - СПб., 2011. 2. Волошина И.А. Артикуляционная гимнастика для мальчиков. - СПб., 2011. 3. Косинова Е.М. Уроки логопеда. - М., 2003. 4. Крупенчук И.О. Тренируем пальчики, развиваем речь. Старшая группа. – СПб., 2009. 5. Крупенчук О.И. Пальчиковые игры. – СПб., 2006. 6. Крупенчук О.И. Стихи для развития речи. - СПб., 2004. 7. Агранович З.Е. В помощь логопедам и родителям. Сборник домашних заданий для преодоления фонематической стороны речи у старших дошкольников. СПб.:Детство – ПРЕСС, 2007. 8. Баскакина И.В. Лынская М.И. Логопедические игры. М.: АЙРИС ПРЕСС, 2008. 9. Васильева С.А., Соколова Н.В. Логопедические игры для дошкольников. М., 1999. 10. Жукова Н.С. Букварь М.: ЭКСМО, 2008. 11. Колесникова Е.В. Развитие фонематического слуха у детей 4-5 лет. М.: Ювента, 2007. 12. Колесникова Е.В. Развитие звуко-буквенного анализа у детей 5-6 лет. М.: Ювента, 2008. 13. Колесникова Е.В. Тесты для детей 5 лет. М.: Ювента, 2001. 14. Колесникова Е.В. Готов ли ваш ребёнок к школе? Тесты. М.: Ювента, 2007. 15. Скворцова И.В. Логопедические игры. М.: ОЛМА, 2008. 16. Ткаченко Т.А. Звуковой анализ и синтез. М.: Книголюб, 2007. 17.Ткаченко Т.А. Специальные символы в подготовке детей 4 лет к обучению грамоте. М.: Книголюб, 2000. 18. Ткаченко Т.А. Логические упражнения для развития речи. М.: Книголюб, 2005. 19. Теремкова Н.Э. Домашние логопедические задания для детей с ОНР. М.: Гном, 2007.

**Речевая карта и план коррекционной работы
ребёнка с заключением ОНР.**

Фамилия, имя ребёнка _____

Дата рождения _____

Дата обследования _____

Заключение ТПМПК _____

Срок пребывания _____

Анамнестические данные смотри выписку из истории раннего развития _____

Краткая характеристика по результатам педагогического мониторинга (устойчивость внимания, работоспособность, ориентировка в пространстве, основные цвета и их оттенки) _____

Артикуляционный аппарат:

подвижность _____

зубы _____

прикус _____

язык _____

уздечка _____

Темп речи: норма, быстрый, медленный _____

Плавность речи: норма, с запинками _____

Голос: норма, тихий, громкий, гнусавый _____

Дыхание: норма, ключичное, затрудненное _____

Нарушение звукопроизношения:

свистящие: _____

шипящие: _____

соноры: _____

аффрикаты _____

дефект смягчения или озвончения _____

нарушения в потоке речи: _____

Фонематический слух (повторение слоговых рядов, выделение первого и последнего ударного гласного, для подготовительной группы выделение первого и последнего согласного звуков) _____

Структура слова (по картинкам):

водопроводчик _____ аквариум _____

мотоцикл _____ велосипед _____

магнитофон _____ компьютер _____

лекарство _____ сковорода _____

Птичка свила гнездышко в кустах. _____

Золотая рыбка плавает в аквариуме. _____

Автобус остановился на перекрёстке у светофора. _____

Жеребёнок забежал во двор и заржал. _____

Словарь: соответствует возрасту, ограничен, резко ограничен

а) обобщающие понятия:

лук, репа, морковь, капуста _____ назвать посуду _____

шкаф, стол, стул, диван _____ назвать одежду _____

яблоко, груша, апельсин _____ назвать транспорт _____

в) названия детенышей животных: _____

Грамматический строй речи:

а) изменение существительного по падежам

Кого ловит кошка? _____ Кому подарить книжку? _____

Чем подстригают волосы? _____ С кем любишь играть? _____

-В чём носят продукты? _____ Из чего ты пьешь? _____

б) образование форм сущ. Р. п. ед. и мн. числа (чего нет?)

шарф _____ окно _____ книга _____ гнездо _____

дома _____ уши _____ деревья _____ стулья _____

в) образование формы сущ. ед. числа во множественное

стул _____ воробей _____ свинья _____

конь _____ глаз _____ овца _____

г) согласование сущ. с прилагательным

мяч - какой? _____ машинка - ? _____ яблоко - _____

д) согласование сущ. с числительным (сосчитай предметы)

1 2 3 4 5

дом _____

стул _____

окно _____

е) употребление предлогов простых и сложных

Словообразование:

а) уменьшительно-ласкательные формы существительного

кувшин _____ кукла _____ кольцо _____

б) образование качественных прилагательных

мяч из резины _____ шуба из меха _____

шапка из шерсти _____ стол из дерева _____

в) образование притяжательных прилагательных (чей?)

уши зайца _____ хвост лисы _____ следы медведя _____

Связная речь:

а) составление рассказа по сюжетной картинке (предметное перечисление, простое предложение, распространенное)

в) составление рассказа по серии картинок _____

г) пересказ

Состояние интеллекта:

4-й лишний _____

Заключение логопеда _____

Дата начала занятий _____

Дата выпуска _____

Результаты коррекционной работы _____

План коррекционной работы:

1. Подготовительный этап:

-развитие интереса;

-развитие речеслухового внимания и памяти;

-развитие артикуляционной и пальчиковой моторики.

-развитие речевого дыхания, голоса и интонационной выразительности

2. Уточнение и обогащение словаря, работа над слоговой структурой слова, развитие грамматического строя речи.

3. Формирование произносительных умений и навыков:

--постановка звуков;

-автоматизация каждого исправленного звука в слогах, словах,

предложениях;

- дифференциация звуков и автоматизация в спонтанной речи.

4. Подготовка к обучению грамоте. Совершенствование

фонематического восприятия и навыков звукового анализа и синтеза слов.

5. Практическое овладение воспитанниками всеми компонентами устной речи в различных формах и видах деятельности.

6. Развитие и совершенствование психических процессов: внимания, мышления и памяти.

Учёт индивидуальной непосредственной образовательной деятельности.

Дата	Тема НОД

